

CopyToDVD

Manuel Complet



Version 4.0, September 15th, 2006

Table des matières

Introduction.....	4
Avant de commencer.....	4
Comment CopyToDVD 4 est-il intégré dans le système Windows?	5
Deux approches de CopyToDVD	5
Le Starter.....	6
Manager.....	6
Les fonctionnalités offertes par le Starter	8
Créer un CD, DVD ou Blu-Ray de données	8
Planifier une sauvegarde	8
Copie	8
Copier Jeux / Données / Audio.....	8
Menu Principal	10
Copier un DVD Vidéo.....	11
Photos & Films	12
Graver un DVD-Vidéo	12
Copier un DVD Vidéo.....	12
Créer PhotoDVD.....	12
Audio	12
Créer un CD Audio.....	12
Jouer de la musique.....	12
Gérer vos fichiers musicaux.....	13
Outils	13
Effacer.....	13
Paramètres	13
Les fonctions de base du Manager:	13
Guide du menu	13
Projets:	15
Créer un CD audio	15
Créer un CD/DVD/Blu-Ray de données.....	15
Graver un DVD vidéo.....	16
Configuration de l'interface	16
Créer un ISO.....	19
VSO Inspector: vérifie la qualité de vos gravures	19
Paramètres de CopyToDVD.....	21
Starter	21
Comportement du menu.....	21
Applications tierces	21
Manager.....	21
Général.....	21
Affichage.....	22
Titre du média	22
Système de fichier	22
A propos	23
Média réinscriptible	23
Audio.....	23
Graveurs	23
Statistiques.....	24
Evénements sonores.....	24
Journal des évènements.....	24
Moteur de Gravure.....	24
Multi session	25
Langue	26
FAQ:.....	26
Pourquoi utiliser tel out el type de média ?	26

Compatibilité.....26
Double couche et CopyToDVD27
Blu-ray27
Support Technique.....27
En cas de problème... ..28
Mises à jour28
Lignes de commande et SDK disponibles.....28

Introduction

CopyToDVD est un logiciel très simple d'utilisation pour graver sur CD et DVD votre musique, vos données, jeux, photos, fichiers vidéos et beaucoup plus. CopyToDVD utilise les dernières technologies et vous offre ainsi un logiciel de graveur des plus compétitifs dont les mots d'ordres sont: simplicité, vitesse, performance.. Nous vous souhaitons une bonne utilisation de CopyToDVD et n'hésitez pas à nous contacter pour tout commentaire, question ou demande d'assistance.

Avant de commencer...

Pour obtenir les meilleurs résultats possibles, nous conseillons de suivre les recommandations suivantes:

- Utiliser un PC et un graveur relativement « neufs »
- Utiliser un hardware en bon état
- Utiliser des CD et DVD de qualité pour la gravure
- Graver à des vitesses peu élevées pour les projets difficiles à lire
- Utiliser le dernier firmware disponible (Pour vérifier que vous utilisez bien le dernier firmware: <http://forum.rpc1.org/portal.php>)
- Vérifier que le votre matériel n'est pas contaminé par un virus ou bug
- Vérifier que le logiciel, les medias (DVD et CD), et les graveurs soient compatibles avant de les utiliser
- Utiliser la dernière version disponible du logiciel en question

Une fois tous ces points vérifiés, vous êtes prêts pour obtenir des résultats fantastiques!

Comment CopyToDVD 4 est-il intégré dans le système Windows?

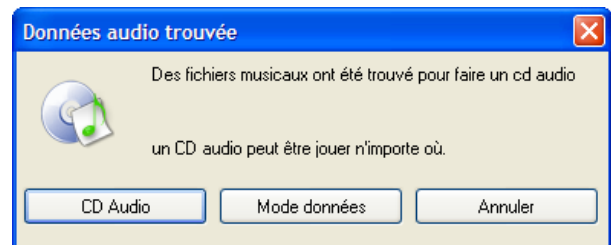
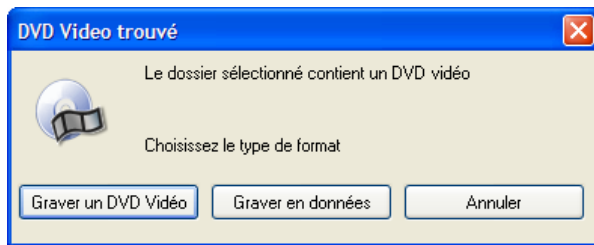
Aka: graver d'un simple clic !

Une fois CopyToDVD installé, on peut y accéder directement par l'explorateur de fichier : nul besoin d'ouvrir une autre application pour graver fichiers et dossiers. Faites simplement un clic droit sur ce que vous désirez graver et sélectionner *CopyToDVD* à partir du menu "contextuel". Vous pouvez sélectionner plus d'un fichier à la fois en gardant le doigt enfoncé sur la touche 'ctrl'. Le processus de gravure commencera immédiatement si vous avez défini les paramètres de base.

Que pouvez-vous sauvegarder en utilisant le clic droit?

Vous pouvez sauvegarder ce que vous voulez avec un simple clic droit. CopyToDVD va détecter ce que vous désirez graver et vous demandera comment vous voulez le graver:

Exemple pour un contenu de CD Audio ou DVD vidéo :



Pour plus d'information, référez vous SVP à la section « Processus d'écriture ».

Questions sur Shell Intégration

Q: Quelle est la différence entre la commande de "CopyToDVD" et celle de "CopyToDVD Dépôt" ?

A: CopyToDVD copie immédiatement les données sélectionnées sur un support, alors que CopyToDVD Dépôt place les données dans un dépôt, qui s'ouvre quand vous créez un nouveau projet avec CopyToDVD Manager. Le dépôt est utile quand vous devez sélectionner plusieurs fichiers placés à différents endroits de votre PC.

Deux approches de CopyToDVD

CopyToDVD est composé de deux parties: le Starter et le Manager. Le Manager est indépendant du Starter; il est responsable de l'édition des projets de gravure. Le Starter fonctionne comme une "porte d'entrée" avant l'accès au Manager. Le Starter vous donne les liens vers d'autres applications que vous pouvez utiliser avec CopyToDVD.

Exemple: Si vous désirez copier un DVD du commerce CopyToDVD peut graver le fichier vidéo une fois que celui-ci est sur votre disque dur, mais ne peut compresser ou riper l'original sur votre disque dur. Pour vous faciliter la tâche, si vous avez déjà un logiciel de copie installé sur votre PC (comme 1 Click DVD Copy, DVD Shrink, etc), ouvrez le starter de CopyToDVD, cliquez sur Photos et Films, puis sur Copier un DVD Vidéo. CopyToDVD vous suggérera d'utiliser un des autres logiciels pour effectuer la première tâche puis effectuera la seconde moitié de la tâche en gravant le fichier vidéo sur DVD.

Pendant votre utilisation de CopyToDVD vous désirez peut-être accéder directement à la gravure, dans ce cas, ouvrir CopyToDVD en passant par le Manager est un bon raccourci. Si vous voulez graver plusieurs projets avec CopyToDVD, il vaudra sans doute mieux ouvrir le logiciel avec le Starter pour avoir accès à toutes les options.

Le Starter



Voici un aperçu du starter de CopyToDVD:



Ecran 1

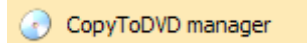
Vous pouvez accéder au starter en cliquant sur l'icône CopyToDVD sur votre bureau



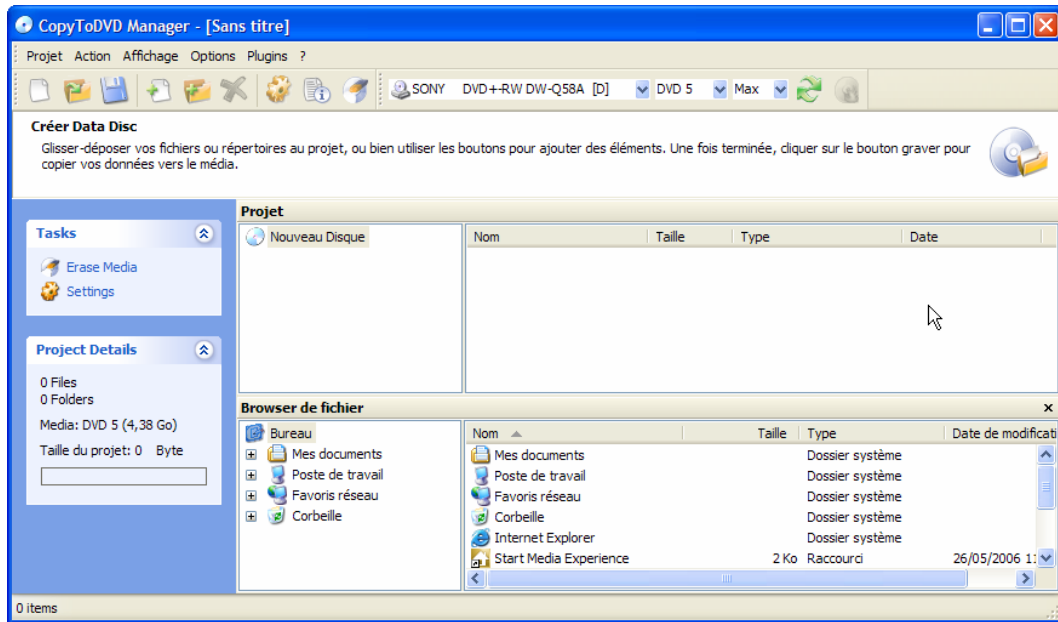
Ou dans la barre de démarrage (si vous y avez placé le logiciel pendant son installation).

Vous pouvez aussi y accéder en cliquant sur "Démarrer, Tous les Programmes, vso, CopyToDVD.

Manager



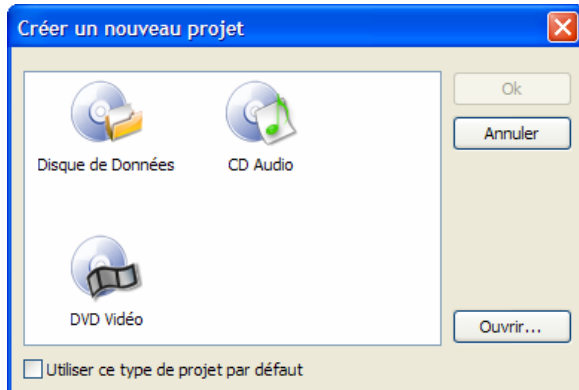
Voici un aperçu du Manager pour CopyToDVD:




Ecran 2

Vous pouvez accéder au Manager directement en allant sur “*Démarrer*, Tous les programmes, vso, CopyToDVD, CopyToDVD manager”. Vous pouvez aussi y accéder en passant par le Starter; Pour cela, cliquez simplement sur la tâche que vous voulez effectuer Ex: Données, cliquez sur « créer un CD/DVD de données » et vous verrez le manager apparaitre:

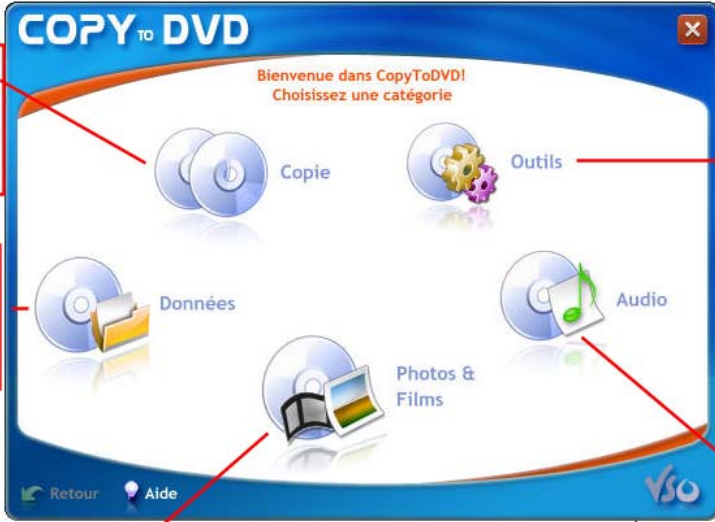
Une fois le manager ouvert, vous devrez choisir le type de projet sur lequel vous désirez travailler:



Les fonctionnalités offertes par le Starter

Vous ne savez pas par où commencer ? Ouvrez Copytodvd (avec le starter ).

Données



The screenshot shows the CopyToDVD software interface with the following callout boxes:

- Top Left:** Copier (matériel non protégé par copyright) Créer copies 1:1 (gravure inclus) Utiliser application tierce pour sauvegardes des films
- Bottom Left:** Graver comme données tous genres de fichiers comme simples sauvegardes CD/DVD de données sont fait principalement pour être lu par un ordinateur.
- Top Right:** Outil effacer Définir vos paramètres
- Bottom Right:** Graver un CD de votre musique compatible avec n'importe quel lecteur Ecouter votre musique avec VSO Media Player Utiliser un application tierce pour, par exemple, renommer et tagger vos fichiers ou graver un DVD de musique.
- Bottom Center:** Graver vos films pour être lu par votre lecteur de salon Utiliser un autre produit de VSO pour convertir d'autres formats de films vers DVD pour être lu par votre lecteur de salon Utiliser un autre produit de VSO pour créer un diaporama de vos photos

Créer un CD, DVD ou Blu-Ray de données

(ouvre le manager) Voir "Créer un CD/DVD de données" page 15

Planifier une sauvegarde

Avec CopyToDVD vous pouvez fixer une date pour planifier vos sauvegardes de fichiers ou dossiers. Pour ceci cliquez sur « Données » dans le menu principal, puis choisissez *Planifier une sauvegarde*.

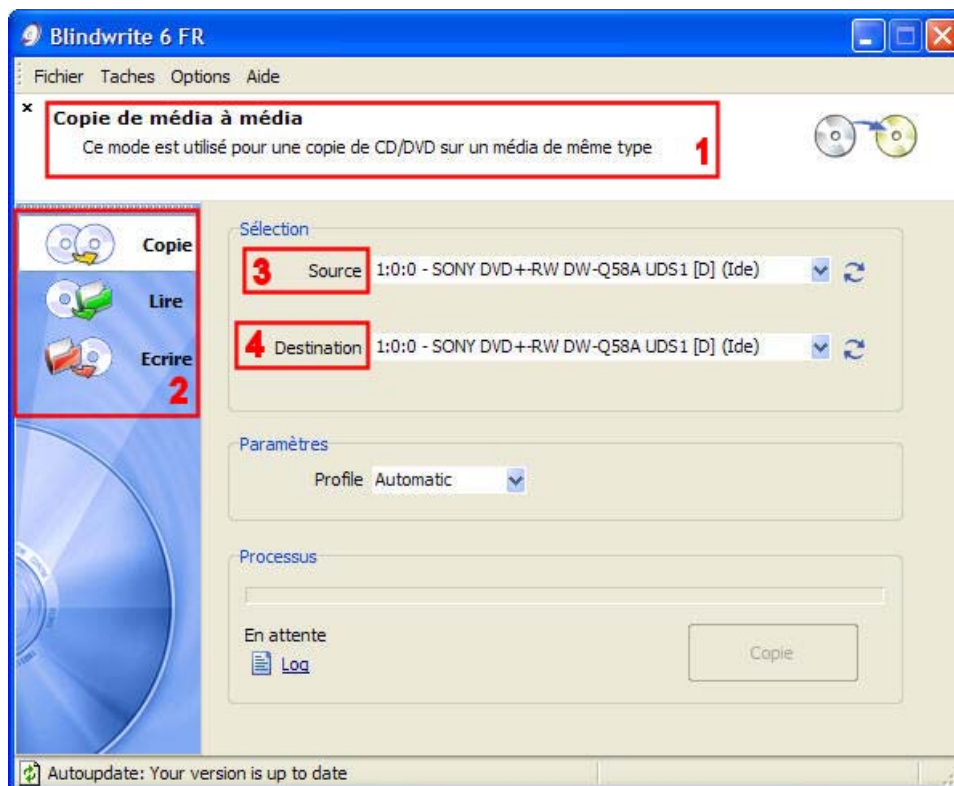
Cliquez sur "ajouter" vous permet de nommer la tâche que vous êtes en train de créer. Choisissez ensuite les fichiers/dossiers que vous désirez sauvegarder et aussi à quelle fréquence (par ex : chaque jour/semaine, etc).

Copie

Copier Jeux / Données / Audio

(ouvre une version partielle de Blindwrite)

Dans CopyToDVD, sous l'option Copie, une version partielle de Blindwrite (logiciel de copie de VSO) est intégrée. Vous n'avez pas à acheter une clé de licence pour utiliser cette version de Blindwrite qui est fourni avec CopyToDVD.



Ecran 3

A gauche vous trouverez les tâches: **Copier**, **Lire** et **Ecrire**

Chacune a une icône correspondante et a une fonction bien particulière. La fonction de la tâche sélectionnée est décrite dans la partie 1.



Fais une copie exacte. Vous pouvez effectuer cette tâche avec un seul graveur si vous n'en possédez pas deux : il vous sera demandé d'échanger les medias une fois la copie terminée avant la gravure. Si vous procédez de cette façon, une copie du media sera stockée sur votre disque dur puis gravée sur un autre media vierge.

Tous les fichiers copiés sur votre disque dur par Blindwrite seront stockées comme des images de Blindwrite. Ces "images" sont un set de plusieurs fichiers (selon leur taille, . . . etc). Par défaut elles sont stockées dans Mes Documents/ Blindwrite et ce sont les fichiers copiés finissant par .B01, .B00, .B6I, etc. Ces images peuvent être utilisées uniquement par Blindwrite (pour la gravure) ou par daemons tool (émulations).

Sélectionnez la *Source* (3), le lecteur qui contient le CD ou DVD que vous désirez copier, puis sélectionnez la *Destination* (4), le graveur qui devrait contenir un média vierge sur lequel seront gravés les contenus. Vous pouvez sélectionner la même source et destination, vous devrez juste insérer un media vierge dans le graveur une fois la copie terminée.

Cliquez sur le bouton *Copier* en bas à droite de la fenêtre. En cliquant dessus, la copie démarre automatiquement. Le délai d'exécution dépend de la taille du media d'origine et de la vitesse de gravure proposée par votre graveur et votre média.



Lire

Vous permet d'extraire une image d'un disque dur (pour être émulé par un drive ou gravé sur un disque plus tard).

Sélectionnez la *Source*, le lecteur de CD/DVD contenant le disque à lire, sélectionnez ensuite la *Destination* (un endroit sur votre disque dur ou sera stockée l'image du media).

Click sur *Copie* (en bas à droite). Le délai d'exécution de cette action dépend de la taille du média d'origine.



Ecrire

Vous permet d'écrire une image du disque dur (comme par ex images de Blindwrite, ISO, fichiers de CloneCD, etc) sur un CD ou DVD.

Sélectionnez la *Source*, (un fichier d'image de CD/DVD sur votre disque dur), puis la *Destination*, le graveur qui gravera l'image.

Cliquez sur *Copier*. La durée de la copie dépend de la taille du fichier d'images et de la vitesse de gravure proposée par votre graveur et votre média.

Profils de *Blindwrite

Si vous ne savez pas quel profil utiliser, sélectionnez "automatique" (voir les options au milieu de la figure 3 sous « paramètres). Pour plus d'information sur les profils, consultez http://www.portmac.com/modules.php?name=BlindWrite6_Guide&file=Profiles ou écrivez au Support technique de VSO.

Menu Principal

Le menu principal en haut de la fenêtre vous donne des options additionnelles sur Blindwrite.

Fichier

Quitter ferme le programme

Taches

Lire ouvre la fenêtre pour l'action décrite ce dessus

Copie ouvre la fenêtre pour l'action décrite ce dessus

Ecrire ouvre la fenêtre pour l'action décrite ce dessus

Options

Paramètres

General

Paramétrez les actions suivantes:

A quelle fréquence vérifier si une mise à jour est disponible sur le site de VSO Software

Décider de ce que vous voulez faire des fichiers d'images une fois l'opération terminée, et ce que le moteur devrait faire en présence d'un media réinscriptible

Active les notifications vocales

Sélectionne la langue du programme l

Change le thème de l'interface (couleur et design)

Informations et option pour envoyer vos statistiques de gravure à VSO

Sons

Langage

Theme

Statistiques

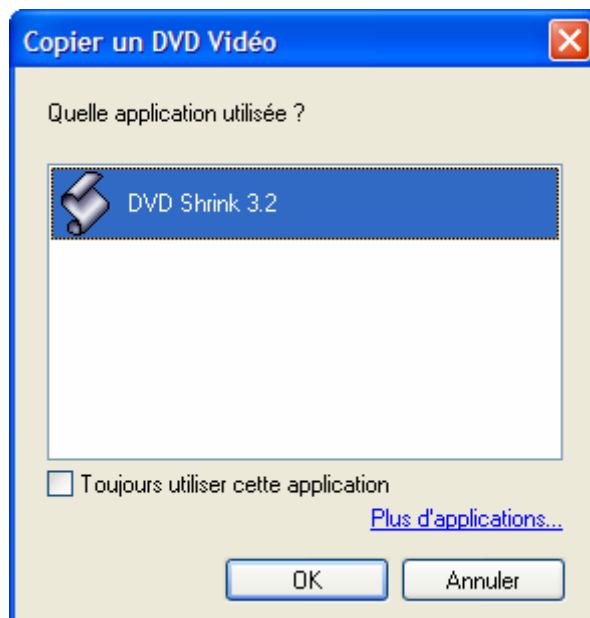
Aide

Contenu	ouvre un guide succinct sur Blindwrite
A propos	information sur blindwrite: version, copyright
Ouvrir le log	ouvre le fichier log de Blindwrite dans une autre fenêtre (pour le support technique)

Copier un DVD Vidéo (Suggere produit tiers)

CopyToDVD sert uniquement à graver vos fichiers vidéo mais ne les copie pas. Si vous passez par le Starter il vous sera proposé d'utiliser un produit tiers pour copier vos DVD vidéo.

Si vous avez un logiciel de Copie de DVD déjà installé, comme DVD Shrink, DVDFab Decryter, et/ou 1 Click DVD Copy, ils doivent apparaître dans une liste (voir écran 4.)



Ecran 4

Si vous ne possédez pas de logiciel de copie, aucune application n'apparaît, cliquez sur "Plus d'applications..." et une liste de suggestions de programmes apparaîtra.

Si vous possédez un logiciel de copie sur votre PC et que celui-ci n'apparaît pas dans cette liste, c'est certainement parce que le programme n'a pas été installé dans le répertoire par défaut. Vous pouvez le télécharger à nouveau, et l'installer dans le répertoire indiqué, ou alors, bien que ce ne soit pas recommandé, vous pouvez ajouter le programme en éditant certains valeurs dans l'Editeur du Registre.

Comment ajouter un programme dans le registre:

Attention: *Changer des éléments de la base de registre peut altérer son fonctionnement normal. Si vous n'êtes pas sûr, il vaut toujours mieux demander de l'aide à quelqu'un de qualifié.*

Dans l'exemple ci-dessous, "xxxx" est le nom du logiciel de copie :

Vous devez éditer sous l'entrée dans le registre.

```
[HKEY_LOCAL_MACHINE\SOFTWARE\SO\Starter\3rdParty\ExtractDVDVideo\"xxxx"]
```

Changez le de "C:\Program Files\xxxx\xxxx.exe" à l'endroit où vous avez stocké le "xxxx."exe fichier.

NB: DVD Decrypter n'apparaîtra pas dans la liste, mais vous pouvez l'ajouter manuellement à la base de registre.

Ajoutez une nouvelle clé a :

[HKEY_LOCAL_MACHINE\SOFTWARE\VSO\Starter\3rdParty\ExtractDVDVideo et appelez le DVD Decrypter, puis à droite, ajoutez deux nouvelles "String Values". Nommez une de ces valeurs "Commande" et l'autre "DisplayName", double cliquez sur l'entrée DisplayName, et dans le entry and in the Value Data field put DVD Decrypter et cliquez sur OK. Double cliquez ensuite sur le Command key and in the Value Data field put the path to the DVD Decrypter exe and click OK. Fermez l'éditeur de registre et vérifiez que le logiciel apparaisse bien dans le launcher.

Ce guide ne vous expliquera pas en détails le fonctionnement de ces logiciels, mais vous trouverez beaucoup de guides pour vous aider. Nous vous recommandons le guide suivant pour savoir comment extraire un film sur votre disque dur en utilisant DVD Shrink:

<http://www.portmac.com/modules.php?name=Assorted&file=shrink>

Si vous pensez qu'une application devrait être ajoutée, n'hésitez pas à nous contacter.

Photos & Films

Graver un DVD-Vidéo

(ouvre le manager) Voir la page "Graver un DVD vidéo" page 15

Copier un DVD Vidéo

(Suggère produit tiers)

Comme CopyToDVD grave uniquement les fichiers vidéos mais ne les copie pas, Si vous passez par le Starter il vous sera proposé d'utiliser un produit tiers pour copier vos DVD vidéo.

Pour plus d'information, voir la section **Copier un DVD Vidéo**, ci-dessus qui couvre ce point en détail.

Créer PhotoDVD

(utilise un autre produit VSO, PhotoDVD)

Choisissez cette option si vous voulez visionner des photos sur un lecteur DVD "de salon" ; cela vous permettra de faire des diaporamas de vos photos avec effets spéciaux, musique, etc. Si vous voulez graver des photos pour les sauvegarder ou les échanger avec vos amis, créer simplement un "CD ou DVD de données".

Si PhotoDVD n'est pas installé, le pop-up suivant apparaîtra "Fonctionnalité non installée. Voulez vous la télécharger ?" Si vous acceptez, vous serez dirigés vers le site internet de VSO Software ou vous pourrez télécharger PhotoDVD.

Si ce logiciel est déjà installé sur votre ordinateur, il s'ouvrira automatiquement. Si vous ne possédez pas de licence pour PhotoDVD, notez bien que vous utiliserez une version d'essai qui ajoutera une inscription en filigrane sur l'écran.

Audio

Créer un CD Audio

(ouvre le manager) Voir "Créer un CD audio" page 15

Jouer de la musique

Ouvre un gratuiciel créé par VSO Software ; « VSO Media player. »

Cliquez droit sur la barre du haut pour découvrir les options (voir fig. 5)



« Change le design » vous donne l'option de changer le design (couleur et style) du logiciel

« A propos de VMP » vous renseigne sur la version utilisée et le copyright.

VSO Media Player accepte les formats de fichier suivants:

- MP3 (*.MP3)
- Ogg Vorbis (*.ogg)
- Windows Media Audio (*.wma)
- Monkey Audio (*.ape)
- Muse Pack (*.mpc)

Ecran 5

Gérer vos fichiers musicaux

(Suggère produit tiers)

Si vous possédez un software de copie de DVD, comme Fengtao Audio DVD Creator et/ou Audio Grail, celui-ci devrait apparaître dans cette liste.

Voir la section **Copier un DVD Vidéo** pour plus d'information sur l'utilisation d'un produit tiers avec CopyToDVD

Outils

Effacer

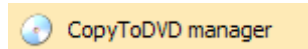
Cliquez sur Effacer (fonction que l'on trouve aussi dans le menu Action du manager de CopyToDVD) pour effacer les media réinscriptibles. (CD-RW, DVD+RW, DVD-RW).

Sélectionnez le graveur qui contient le média que vous voulez effacer, puis sélectionnez le mode de votre choix pour effacer : la méthode rapide mais moins fiable, ou la méthode plus fiable mais qui prendra plus de temps. Cliquez sur *Effacer le media* pour lancer la procédure.

Paramètres

(voir "paramètres de "CopyToDVD ")

Les fonctions de base du Manager:



Guide du menu

Voici un guide pour le menu du Manager de CopyToDVD:

Menu Fichier

Projet:	Nouveau	Ouvre un nouveau projet
	Ouvrir	Ouvre un projet en cours ou terminé, sauvegardé sur votre disque dur ou sur CD
	Sauver	Enregistre votre projet en cours pour le terminer plus tard

Sauver sous Enregistre le projet sous un autre nom

Ajouter des fichiers vous permet de sélectionner les fichiers à ajouter à votre projet
Ajouter un répertoire vous permet de sélectionner les répertoires à ajouter à votre projet
**C:\ . . . ** Destination des derniers projets réés.
Quitter Quitte et ferme le programme

Menu Action

Graver Grave le projet en cours sur un disque.
Formater un Media Vous permet de sélectionner une des deux manières d'effacer un média
Ecrire ISO/CUE Possibilité d'écrire une image ISO (.ISO) ou une image cue (.CUE) sur un média.
Dépôt de fichiers: Import Possibilité d'importer manuellement le Dépôt (si l'option "Utiliser le Dépôt de fichier".
Effacer Efface le fichier Dépôt

Menu Affichage

Assistant Affiche le manager de CopyToDVD comme Assistant. La barre supérieure affiche des informations sur le projet en cours.
Browser de fichier Ajoute une section sur la gauche présentant les fichiers
Arranger les icônes par Vous propose plusieurs solutions pour visualiser vos fichiers et dossiers

Menu Options

Fermer l'application après le début de la gravure Le manager se fermera automatiquement dès qu'un projet sera lancé, si vous l'avez d'abord enregistré. Dans le cas contraire un pop up s'affichera.
Utiliser le file dépôt Le fichier "Dépôt" est automatiquement importé pendant la création du projet. Les fichiers copiés dans le Dépôt de fichier via l'explorateur de Windows apparaissent dans votre projet.
Conserver la position de la fenêtre Conserve le positionnement des fenêtres: elles apparaîtront au même endroit et à la même taille à chaque fois.
Ne pas proposer d'enregistrer en quittant Désactive le message de proposition d'enregistrement du fichier quand vous quittez le projet.
Thème Change la couleur et le design du manager.

Propriétés	Ouvre la fenêtre « propriétés » de CopyToDVD. Pour plus d'informations, référez-vous à la section suivante.
CopyToDVD Log	Stocke les informations sur les gravures effectuées par le logiciel

Plugins Menu

VSO Show	Si vous gravez des images sur un disque, l'application VSOShow sera gravée en même temps et vous permettra de visionner les images sous forme de diaporama.
VSO Media Player	Si vous gravez des fichiers audio, cette application sera ajoutée et vous permettra d'écouter vos fichiers .

? Menu

Aide en ligne	ouvre l'aide en ligne
Visite le site web de VSO-Software	lien vers le site internet de VSO
Info...	informations sur le copyright et le numéro de version

Projets:

Quels sont les différents types de projets ?

Chaque projet ne se grave pas de la même manière : voici le détail de chaque option de gravure qui vous permettra de garder le format initial de votre fichier. Si vous gravez des MP3 comme "données" sur un CD, il est possible que vous ne puissiez pas les lire sur votre lecteur CD. Voici les différences entre chaque type de projet à votre disposition :



CD Audio

Créer un CD audio

Un CD audio peut être joué sur n'importe quelle platine CD, le format des fichiers audio sont ou seront convertis automatiquement par CopyToDVD en un CD Audio (un format en lui même).



Disque de Données

Créer un CD/DVD/Blu-Ray de données

Peut être utilisé pour graver tout type de fichier. Cette fonction est principalement choisie pour faire des copies de documents importants. Si vous ajoutez des photos, il vous sera demandé:

"Vous avez ajouté une ou plusieurs photos ou images, voulez vous ajouter une visionneuse automatique au projet?"

Si c'est le cas, le programme **VSO Show** sera gravé sur le DVD en même temps que vos autres fichiers pour vous permettre de visionner vos photos. VSO Show est un visionneur d'images pour ordinateurs. Il vous permet de passer facilement d'une image à une autre ou de les visionner sous forme de diaporama.

Si vous ajoutez des fichiers audio, il vous sera demandé si vous voulez ajouter un lecteur de media à votre projet. En ajoutant **VSO Media Player** à votre projet, vous pourrez écouter vos fichiers sur un ordinateur qui ne possède pas de lecteur de musique.

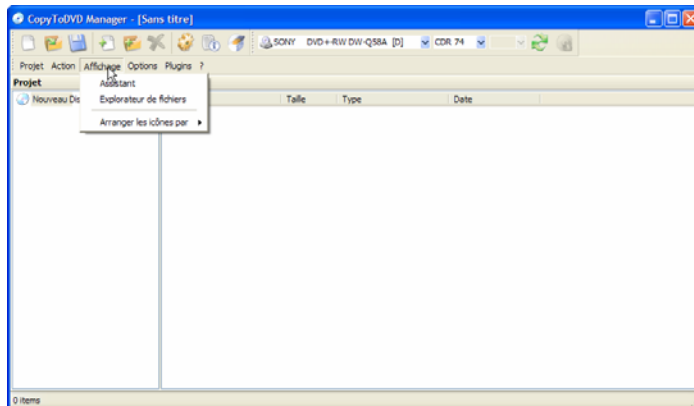


Graver un DVD vidéo

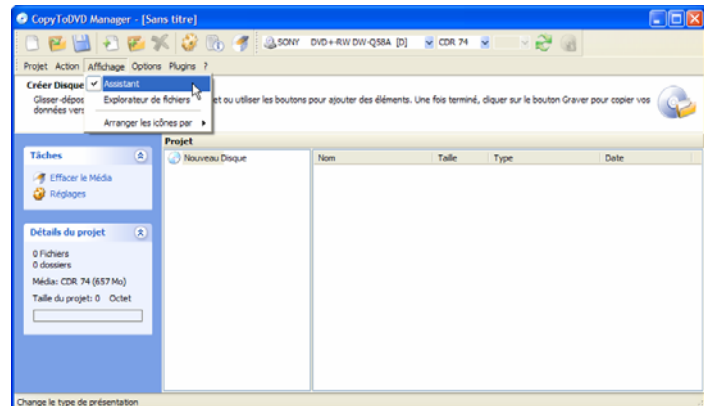
Crée un DVD vidéo lisible sur n'importe quel lecteur DVD de salon. Si vous désirez graver un film sur DVD, c'est l'option que vous devez choisir. Pour pouvoir utiliser CopyToDVD, votre fichier vidéo doit avoir un dossier vidéo_ts avec ses fichiers VOB, IFO . . . c'est-à-dire une vraie structure de fichier DVD.

Configuration de l'interface

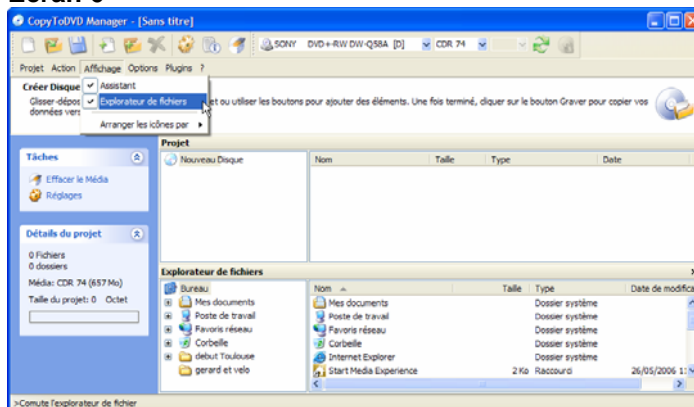
CopyToDVD possède une interface interchangeable que vous pouvez configurer à votre gout. Voici quelques exemples pour configurer cette interface. Deux fenêtres additionnelles peuvent être ouvertes (Assistant et explorateur de fichier). Pour ouvrir ces fenêtres, allez sur "Visionner" dans la barre d'outil du menu principal



Ecran 6

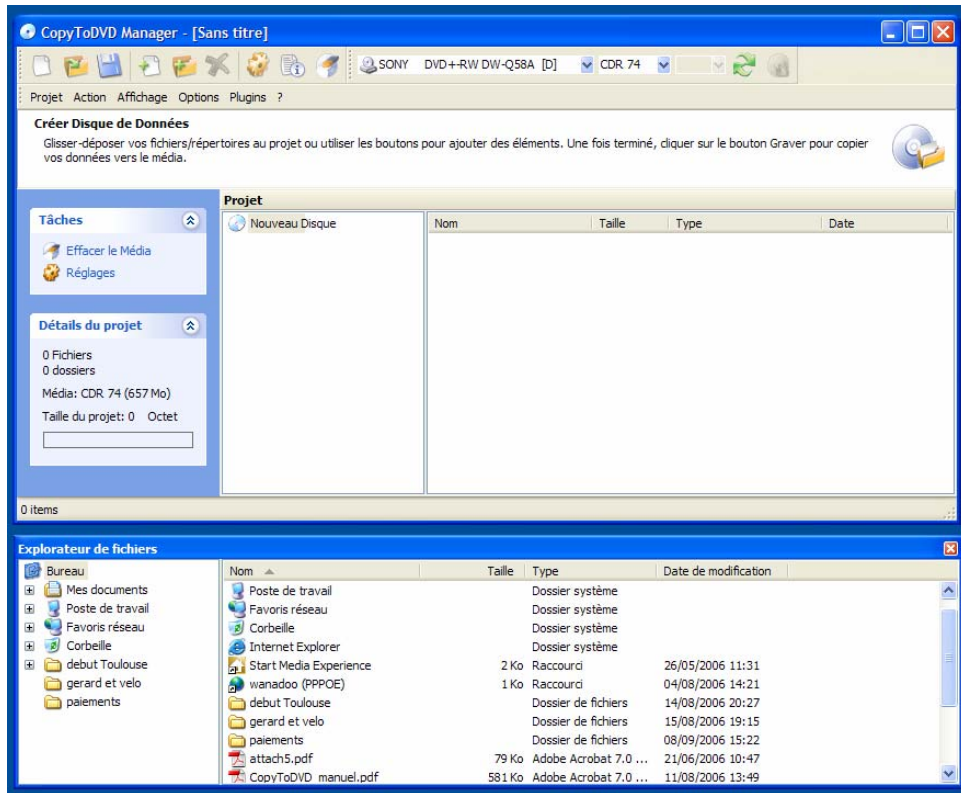


Ecran 7



Ecran 8

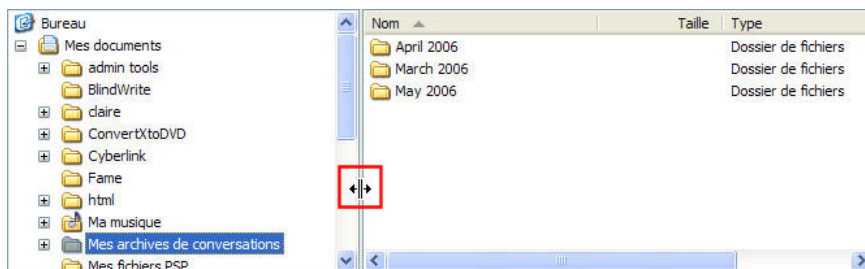
Vous pouvez également placer l'explorateur de fichiers à l'intérieur ou à l'extérieur de la fenêtre principale de CopyToDVD. Pour cela, placez votre curseur sur le titre « Explorateur de fichiers » et déplacez-le hors de l'interface du Manager en gardant le doigt enfoncé sur la souris. L'explorateur de fichier vous permet de déplacer vos fichiers dans le projet et d'éviter d'ouvrir d'autres fenêtres pour trouver ce que vous voulez ajouter au projet.



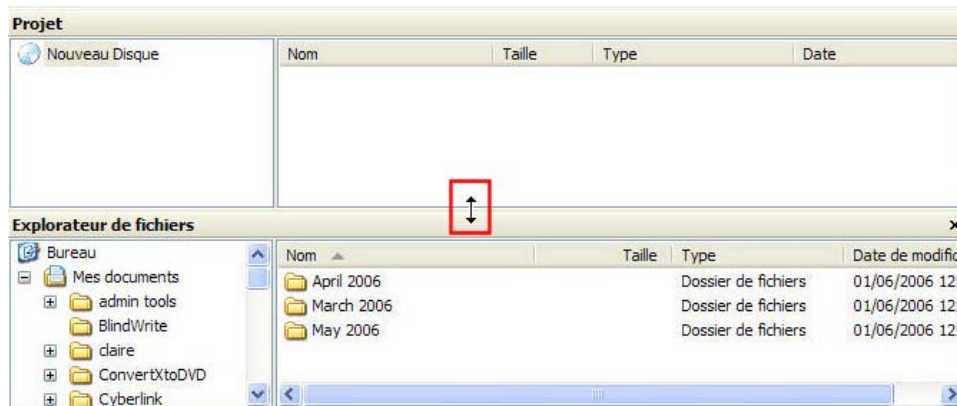
Ecran 9

Dans l'écran 10 vous pouvez voir que l'explorateur de fichier est maintenant situé au dessus du projet.

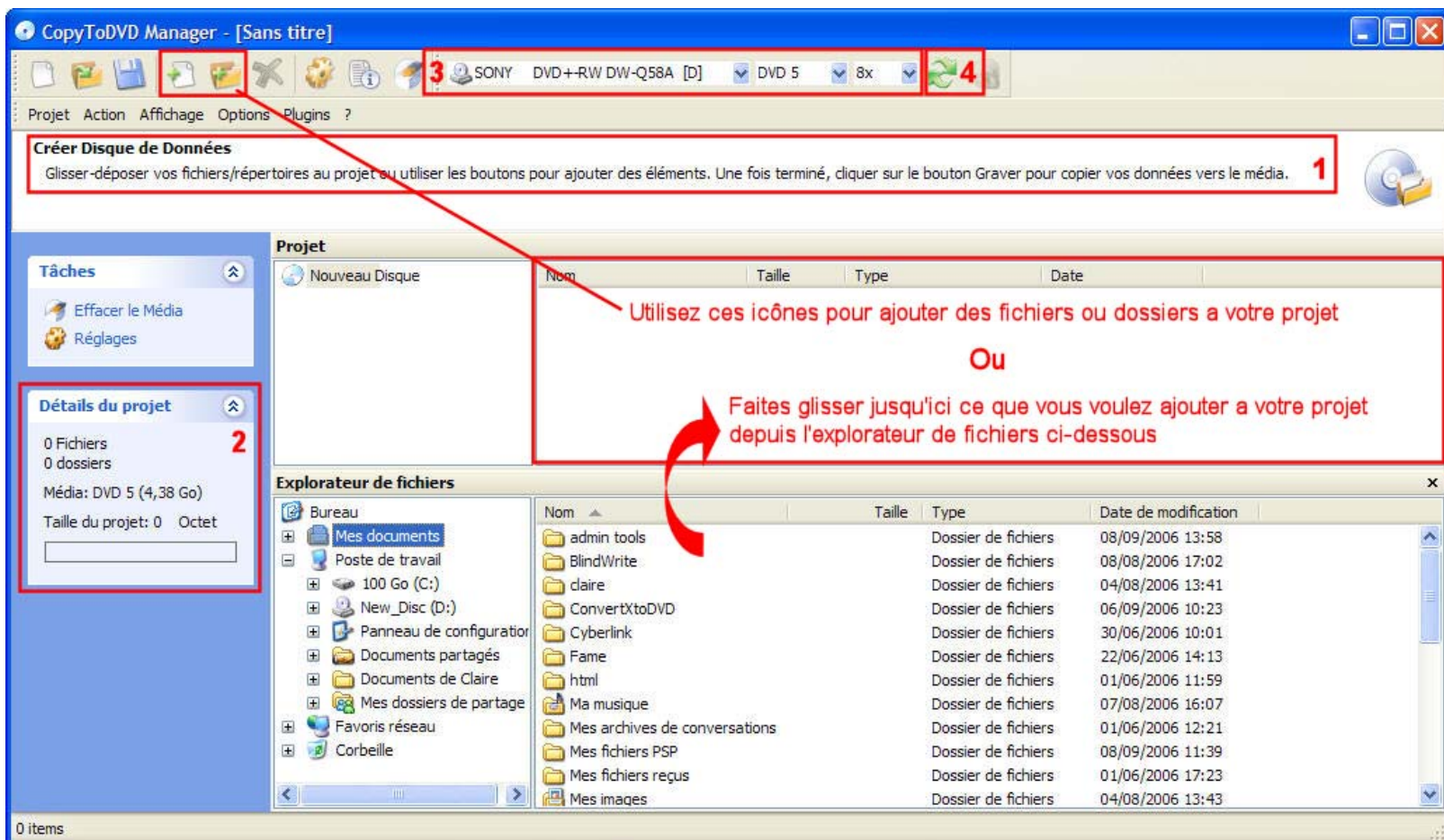
Pour agrandir ou rétrécir les fenêtres, placez votre curseur sur la ligne qui les sépare : quand la flèche apparaît, bougez la ligne à droite ou à gauche à votre convenance.



Ecran 10



Ecran 11



Ecran 12

1 Explique la marche à suivre

2 Détails de votre projet: nombre de fichiers et dossiers ajoutés, si vous avez ajouté VSO Show ou VSO Media Player, et la taille utilisée et disponible sur votre disque.

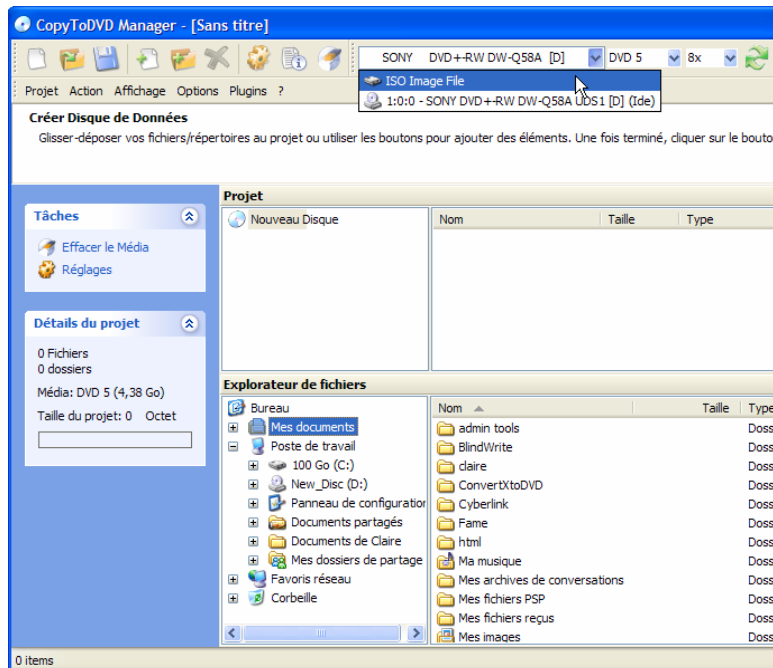
3 Indique le graveur sélectionné. Pour sélectionner un autre graveur, cliquez sur la flèche à droite. Le type de média et la vitesse de gravure sélectionnée sont aussi indiqués.

4 Bouton “rafraichir”. Il met à jour les informations vues en “3” ci dessus. Par exemple, si vous avez allumé un nouveau graveur externe et que vous ne le voyez pas dans la liste, le fait de rafraichir la liste permettra de faire apparaître ce nouveau matériel.

Créer un ISO

Vous pouvez créer très simplement un ISO avec CopyToDVD: allez dans “paramètres” et dans l’onglet “moteur de gravure”, cochez la case “ajouter une destination de fichier “ISO” a la liste des graveurs ”. En créant un ISO vous allez créer une image de votre projet. Il sera considéré comme une seule entité (et plus des fichiers ou dossiers individuels) que vous pourrez graver sur CD ou DVD ultérieurement.

Quand vous êtes dans le manager, vous verrez ajouté à la liste l’option pour créer une ISO, ou en utilisant le clic droit vous verrez cette option:



Écran 13

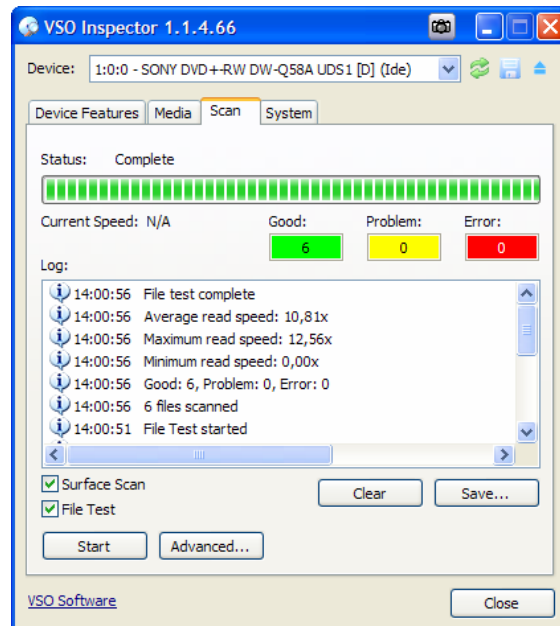
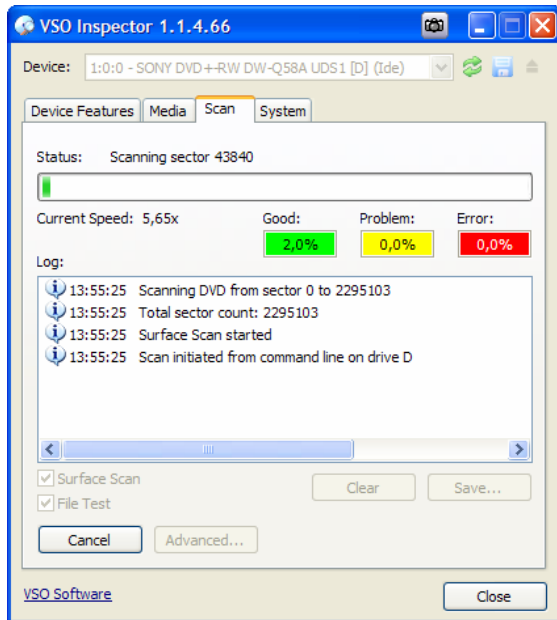


VSO Inspector: vérifie la qualité de vos gravures

Dans CopyToDVD vous pouvez vérifier l’état de vos medias une fois la gravure effectuée. Allez dans les paramètres, onglet “général” et sélectionnez “Vérifier le media avec VSO Inspector”.

Dès votre gravure terminée, VSO Inspector s’ouvrira et scanner votre disque.

(Si vous avez sélectionné cette option dans les paramètres (onglet “général” “Ejecter le média” après la gravure) il vous faudra peut-être réinsérer le media pour que le scan démarre.)



Écran 14

Vous remarquerez le changement de vitesse pendant le scan. Vous serez averti que l'opération est terminée : la mention (File test complet) s'affichera dans le fichier log, l'état sera indiqué comme « terminé ». Vous pourrez ainsi vous assurer que votre disque ne contient pas de bugs.

Les autres onglets de VSO Inspector vous permettront de voir les mises à jour du firmware de votre graveur, vérifier le format de votre media en cas de doute, etc.

Paramètres de CopyToDVD

Voici les paramètres de CopyToDVD expliqués en détails pour pouvoir personnaliser le software à votre convenance. Les paramètres de CopyToDVD se trouvent dans le manager ou dans le menu principal. La section est divisée en différents onglets si on y accède par le Starter / Outils / Paramètres:

Starter

Comportement du menu

Désactiver les sons	Désactive les sons associés au Starter
Retourner à la page principale	Retournera à la page principale du starter une fois qu'une tâche a été lancée
Fermer le lanceur	Fermera le Starter une fois le projet sélectionné.

Applications tierces

En cliquant sur "réinitialiser" vous ouvrirez à nouveau une fenêtre de dialogue d'une application tierce . Cela peut être utile si dans le passé vous aviez sélectionné une application pas défaut (en ayant cliqué sur "Toujours utiliser cette application", et que vous souhaitiez maintenant une autre application. Vous aurez alors accès à une liste d'autres applications que vous pourrez utiliser sur votre ordinateur

Manager

Réglages de CopyToDVD

Cette section décrit les nombreux paramètres de CopyToDVD. Ici vous apprendrez comment personnaliser le logiciel selon vos besoins. Les Réglages de CopyToDVD peuvent être accessibles via CopyToDVD Manager ou à partir du groupe CopyToDVD du menu démarrer.

Général

Ne fermez pas la fenêtre de statut

La fenêtre d'information sur la configuration des graveurs de CopyToDVD restera ouverte pendant la gravure

Ejecte le media

Les CD/DVD seront éjectés automatiquement une fois la gravure terminée.

Vérifier la dernière version tous les ____ Jour(s)

Ici vous pouvez déclencher la mise à jour automatique de CopyToDVD, et spécifier le nombre de jours entre chaque vérification internet.

Mode avancé

Donne plus d'informations sur le processus de gravure (Information réservée aux utilisateurs avancés).

Valeurs par défaut

Remet toutes les options à leurs valeurs d'origine

Accès matériel . . .

Ouvre la fenêtre de dialogue de configuration des graveurs de CopyToDVD.

Affichage

Fenêtre toujours au dessus

Le procédé d'enregistrement sera affiché au dessus des autres fenêtres.

Transparence automatique (Windows 2000 et supérieure seulement)

La fenêtre du procédé d'enregistrement devient transparente après un court délai, lorsque la fenêtre perd sa cible (devient inactive). De plus, vous pouvez spécifier l'opacité et le délai en secondes.

Titre du média

Editer l'étiquette

Avant chaque procédure de gravure il vous est demandé d'entrer un nom de volume (étiquette) pour le CD/DVD.

Assigner automatiquement une étiquette

CopyToDVD définit l'étiquette automatiquement. Les options suivantes sont disponibles :

- Nom fixé: Le texte spécifié est défini comme étiquette à chaque fois (ex : CDROM)
- Nom fixé + date : Le texte spécifié est associé avec la date actuelle (ex : CDROM_20030131)
- Date: La date actuelle est utilisée comme étiquette (ex : 20030131)
- Nom source : Le nom que possède le dossier est utilisé comme étiquette (ex : DATA)
- Nom source + date: Le nom que possède le dossier est associé avec la date actuelle (ex : DATA_20030131)

Système de fichier

M'avertir si un fichier a changé après que le cache soit installé

Un avertissement s'affichera dans le cas où les fichiers ont été changés. Vous devriez laisser cette option cochée, la gravure pourrait échouer si un fichier a été changé après avoir été déposé.

Inclure les fichiers system

Les fichiers system seront écrits sur le support. Si vous ne cochez pas cette case, ils seront ignorés. Ceci inclut les fichiers cachés

Inclure les fichiers cachés

Les fichiers cachés seront écrits sur le support

Préserver les noms de dossier

Les chemins complets des dossiers seront préservés. Par exemple, si vous gravez le dossier C:\Data\Projects, le CD contiendra aussi un dossier Data avec ses sous répertoires. Si vous ne cochez pas cette case, seulement les dossiers du projet seront gravés sur le CD.

Cocher les formats de fichier à inclure

ISO 9660 (MS-DOS)

Ce format est requis pour les CD lisible sous DOS.

Joliet

Ce format est requis pour les noms de fichier longs (Windows 95 et supérieur) et les caractères asiatiques.

NOTE: Si décoché, les noms de fichiers longs ne seront pas gravés correctement.

UDF 1.02

Ce format est requis pour les très gros fichiers.

NOTE: Si vous gravez un film DVD en utilisant un projet DVD Vidéo dans le CopyToDVD Manager, cette option sera utilisée automatiquement.

CGMS

Cette option est requise pour les DVD vidéo.

NOTE: Si vous gravez un film DVD en utilisant un projet DVD Vidéo dans le CopyToDVD Manager, cette option sera utilisée automatiquement.

ISO version de fichiers

Si coché, la version de fichier (normalement “;1”) sera gravée pour les formats de fichier ISO 9660.

A propos

Dans cet onglet le numéro de version de CopyToDVD est affiché.

De plus, vous pouvez entrer votre code de déblocage ici, si vous avez acheté CopyToDVD.

Média réinscriptible

Efface les RW si besoin sans prévenir

Si coché, les supports réinscriptibles seront effacés automatiquement s’ils contiennent des données.

Mode effacement

- Rapide: Seulement la table d’allocation du RW sera effacée (Standard)
- Lent mais sûr: Le RW sera complètement effacé (cela peut être très long)

Audio

Jouer un son

Ici vous pouvez spécifier un fichier audio, celui-ci sera lu après qu’un CD/DVD ait été écrit. Si décoché aucun son ne sera joué.

Ajustage automatique du son

Le volume des fichiers audio sera automatiquement ajusté au niveau de décibels spécifié.

Ecouter

Ici vous pouvez choisir un fichier audio pour tester l’ajustement du volume.

Supprimer la pause de 2 sec entre les pistes

Un CD audio normal contient 2 secondes de silence entre chaque piste audio, si vous cochez cette option ce temps de silence disparaîtra.

Graveurs

Ici vous pouvez spécifier le graveur que vous préférerez pour graver des DVD ou CD Audio et données et DVD vidéo.

Prompt (Audio/ Données)

Il vous sera demandé de sélectionner un graveur avant chaque procédé d’écriture.

Demander (DVD Vidéo)

Il vous sera demandé de sélectionner un graveur avant chaque procédé d’écriture.

DVD-R SAO first

Cette méthode d’écriture sera appliquée en premier (au lieu de packet writing)

Max. Writing Speed:

Spécifie la vitesse maximum que CopyToDVD utilise pour écrire sur le média correspondant.

Statistiques

Vous pouvez autoriser VSO Software à collecter vos informations de gravure.

Voici plus de détails sur cette option "Autoriser VSO-Software à collecter mes données de média et de graveur":

Afin d'améliorer la qualité de notre logiciel et pour établir un classement des meilleurs médias basé sur les expériences des utilisateurs, nous collectons des informations sur votre matériel et les médias que vous utilisez.

Chaque fois qu'une gravure s'achève, des informations sur ce processus (version du logiciel, média et graveur, réussite/échec de la gravure) sont envoyées à notre serveur.

Vous devez avoir une connexion internet pour activer cette fonction.

NOTE: Nous ne collectons aucune information qui pourrait aider à identifier un PC ou son utilisateur !

Evénements sonores

Jouer les événements sonores

Ici vous pouvez spécifier un fichier audio, celui-ci sera lu après qu'un CD/DVD ait été écrit. Si cette option est décochée, aucun son ne sera joué.

Journal des événements

Enregistrer les logs

Si sélectionné, les messages d'erreur de CopyToDVD sont sauvegardés dans un fichier.

Garder l'historique des logs

Si coché, les nouvelles descriptions d'événements sont écrites au début du fichier.

Les anciens événements restent inchangés et sont gardés. Si désélectionné, un ancien journal des événements est remplacé par le nouveau.

Fichier log

Ici vous pouvez spécifier le chemin et le nom du fichier log.

NOTE: Le fichier journal peut être requis pour l'équipe du support technique pour résoudre votre problème.

Nombre maximum de lignes dans le journal

Si le nombre de lignes spécifiées est dépassé, l'ancien journal sera effacé.

Moteur de Gravure

Ajouter un destination de fichier « ISO » à la liste des drives

Les fichiers ne seront pas écrits sur un support, mais dans une image ISO, qui peut être gravée plus tard ou montée en tant que disque virtuel (ex : avec [Daemon Tools](#)).

Demander une seconde copie du même média

CopyToDVD vous demandera après chaque gravure si vous souhaitez créer une autre copie du même projet.

Répertoire temporaire

CopyToDVD choisira automatiquement le meilleur emplacement pour les fichiers temporaires. Si vous avez choisi "manuel" vous devrez spécifier l'endroit vous-même .

Vider le cache . . .

Efface toutes les images ISO créées par CopyToDVD sur votre disque dur.

Options du cache

Ici vous pouvez spécifier, quelles données seront mises en cache avant gravure, un fichier image ISO sera créé sur votre disque dur. Il est fortement recommandé pour toutes les sources qui ne peuvent accéder à suffisamment de vitesse pour graver.

Tous les fichiers

Tous les fichiers seront mis en cache sans exception (pour les disques durs très lents).

Fichiers sur le réseau

Les fichiers sur le réseau sont mis en cache (par défaut).

Fichiers des médias amovibles

Les fichiers des lecteurs de disquettes, CD-ROM, cartes mémoire, etc ; sont mis en cache (par défaut).

Fichiers de taille inférieure à (ko)

Les fichiers plus petits que la taille spécifiée (en ko) sont mis en cache (par défaut).

Multi session

Créer/Continuer un média multisession :

Les CD de données ne sont pas fermés. Cela signifie que d'autres sessions peuvent être écrites sur le support.

Si un média réinscriptible est détecté, proposer son effacement

CopyToDVD vous demandera d'effacer le support si vous insérez un CD-RW multi-session.

Si un média multi-session est inséré, que fera le programme ?

- Demander quoi faire : Lorsqu'il grave sur un support multi-session, une boîte de dialogue apparaît
- Ejecte le média, et en demande un vierge : CopyToDVD ne gravera pas sur le support, mais demandera un média vierge.
- Si il reste suffisamment d'espace, gravez les données et essayez de laisser le média inscriptible: Si il y a suffisamment de place, les données seront gravées sur le support et il ne sera pas fermé, pour rendre plusieurs sessions possible.
- Si il reste suffisamment d'espace, écrit les données et ferme le media : S' il reste suffisamment d'espace, les données sont écrites sur le support et il sera fermé. Il n'y aura plus d'autres sessions possibles.

Conserver le nom de volume et la description

l'ancien nom de volume et la description seront gardés.

Importer les données existantes

Les fichiers existant sur le CD seront importés dans une nouvelle session.

NOTE: si vous décochez cette option, seuls les fichiers de la nouvelle session seront présents.

- Remplacer le fichier si il est plus récent ou de taille différente : Lorsque vous graverez des fichiers déjà présents sur le disque, la version existante sera remplacée par le nouveau fichier, si celui ci est nouveau ou que sa taille est différente.
- Toujours remplacer: Un fichier existant sera toujours remplacé par le nouveau.
- Ne jamais remplacer: Le fichier présent sur le disque sera conservé. Le nouveau est ignoré.

Langue

Ici vous pouvez sélectionner votre langue préférée pour l'interface de CopyToDVD. Ces paramètres sont aussi utilisés pour CopyToDVD manager

NOTE: Pour que les changements prennent effet, vous devez redémarrer le programme.

FAQ:

Pourquoi utiliser tel out el type de media ?

Le type de media utilisé (DVD ou CD) peut avoir un impact important sur la réussite de vos gravures. Il y a tellement de marques de CD et DVD vierges sur le marché actuellement que l'on trouve facilement des médias peu chers et de mauvaise qualité. VSO a collecté des informations sur les statistiques des medias, la compatibilité entre médias et graveurs, etc. Avec le gratuiciel de VSO, VSO Inspecteur, dans l'onglet "media" vous pouvez cliquer sur "Query Database" pour voir le taux de réussite de gravure pour votre graveur et votre media. Actuellement, les marques Verbatim et Taiyo Yuden remportent nos suffrages.

Les graveurs de CD et DVD peuvent être capricieux: quand vous trouvez une marque de medias qui leur convient, n'en changez pas !

Il est possible que vous tombiez sur un lot entier de medias qui ne marchent pas. Vous pouvez essayer de vous faire rembourser par le fabricant.

Notez également: Les medias double couche sont moins fiables que les simple couche.
 +RW sont plus fiables que les -RW
 + R sont meilleur que -R

Compatibilité

Tous les logiciels ne sont pas compatibles avec tous les types de médias. CopyToDVD est compatible avec les CD-R(W), DVD-R(W), et DVD+R(W) et les graveurs DVD-RAM, ainsi qu'avec le nouveau format Double Couche (9 GB sur un DVD). Le logiciel accepte également les supports Blu-Ray qui peuvent contenir 25 GB d'information, mais qui requièrent leur propre lecteur et graveur pour des raisons de compatibilité.

R signifie "Recordable" (enregistrable)

RW signifie ReWritable c'est à dire Réinscriptible, le disque peut être effacé et réutilisé.

Les DVD (-) sont les plus compatibles avec les lecteurs de DVD de salon (entre 5 et 10% plus fiables que les supports (+)). Ceci est probablement du au fait que c'est le premier type de media sorti sur le marché, et donc le plus "vieux ».

Pour plus d'information sur les supports DVD vous pouvez consulter ce site en anglais: <http://www.videohelp.com/dvd>

Ce n'est pas parce que CopyToDVD est compatible avec ces formats que vous êtes assurés de pouvoir les graver : s'ils ne sont pas compatibles avec votre graveur, cela ne marchera pas.

Le même principe s'applique pour le lecteur de DVD. Celui-ci doit être compatible avec le format du support CD ou DVD.

Note sur les graveurs

VSO a remarqué que Plextor est la marque de graveur la plus fiable, bien que LiteOn soit une alternative moins onéreuse, la plupart des graveurs sont tout à fait acceptables et de nouveaux modèles sortent en permanence. Nous avons aussi noté que les graveurs Nec sont meilleurs que les Samsung mais nous suggérons de consulter les forums pour recueillir les avis des utilisateurs, ou alors de consulter nos statistiques grâce au VSO Inspector.

Si vous désirez nous consulter pour l'achat de votre graveur, vous pouvez consulter notre support technique.

Notez que les graveurs de CD ne gravent généralement pas les DVD, mais qu'à l'inverse les graveurs de DVD gravent les CD.

Double couche et CopyToDVD

Qu'est ce qu'un media "double couche" ?

Un media double couche contient deux couches ou les données peuvent être conservées. Ces deux épaisseurs se situent sur la même face du support (la première couche est semi-transparente pour permettre à la couche en dessous d'être lue. Les medias Double couche peuvent contenir deux fois plus de données qu'un media simple couche traditionnel. C'est un avantage évident quand on veut graver des films très longs. La plupart des films commerciaux font 9 GB.

Si vous désirez utiliser des medias double couche, soyez vigilant quant à la compatibilité. Tout d'abord, il faut que votre graveur et le logiciel utilisé pour graver soient compatibles avec le média double couche. Ensuite, tous les lecteurs DVD sont sensés pouvoir lire les DVD double couche, mais il est possible que ce ne soit pas toujours le cas.

Lire les medias Double Couche

Quand vous gravez un media double couche, le changement de couche peut se faire à n'importe quel moment pendant la gravure (c'est-à-dire pas nécessairement à une pause ou un nouveau chapitre). Pour ce type de media, il n'y a aucune garantie que le changement de couche passera inaperçu pendant le visionnage: il se peut qu'il y ait un saut d'image ou que l'image se fige pendant quelques secondes. Cela dépend du lecteur de DVD ainsi que du paramétrage du média double couche avant la gravure.

Source of information above in section "double layer": <http://www.dvd-recordable.org/FAQ-Category6-D+Basics-Parent0-myfaq-yes.phtml#28>

Vous pouvez graver des medias double couche avec CopyToDVD exactement comme vous le feriez avec d'autres medias "normaux". Le changement de couche est calculé automatiquement par CopyToDVD. Il est effectué en se basant sur plusieurs critères, ce qui permet que le changement entre les couches soit quasiment invisible quand vous le visionnez sur un lecteur DVD.

Blu-ray

CopyToDVD 4 est compatible avec les medias Blu-Ray Media. Evidemment, il vous faudra un graveur et des médias Blu-Ray. Vous pouvez graver un DVD de données pour Blu-Ray, c'est à dire plus de 25GB de données

Support Technique

A cette page <http://www.vso-software.fr/support.php> vous trouverez plusieurs moyens de nous contacter si vous avez besoin d'aide.

- Un formulaire email pour le support technique pour contacter VSO directement.
- Des liens vers différents forums où vous pouvez poster un message ou lire les commentaires des autres utilisateurs de CopyToDVD.
- Une autre FAQ et plus de tutoriaux au cas où vous auriez besoin d'aide pour un de nos produits.

En cas de problème...

Si vous rencontrez des problèmes en utilisant CopyToDVD, vérifiez tout d'abord que votre cas ne se trouve pas dans les points suivants :

- 1) Utilisez-vous la dernière version disponible de CopyToDVD? Pour vérifier le numéro de version utilisé, allez dans "Paramètres" et l'onglet "A propos", puis allez sur le site de VSO <http://www.vso-software.fr/> : en haut à droite de la page vous trouverez le numéro de la dernière version disponible. Nous vous conseillons de toujours télécharger la dernière mise à jour disponible pour vous assurer une utilisation optimale : bugs corrigés, meilleur fonctionnement en général du logiciel.
- 2) Attention à la compatibilité des matériels entre eux: vérifiez bien que les paires logiciel/matériel, logiciel/média ou graveur/média soient bien compatibles entre elles.
- 3) Avez-vous le dernier firmware pour votre matériel (graveur CD/DVD)? Si vous n'êtes pas sûrs vérifiez sur cette page: <http://www.cdrinfo.com> or <http://www.rpc1.org>
- 4) Si l'erreur suivante s'affiche : "Patin Couffin not present or up to date" ou "Can't connect to hardware access layer" quand vous utilisez BlindWrite et/ou CopyToDVD, suivez ces instructions: cliquez sur Démarez>Programmes>VSO>CopyToDVD (ou BlindWrite)>Drivers puis cliquez sur *Remove* et reboot. Puis faites la même chose mais cliquez sur *Install* et rebootez à nouveau. Vous pouvez également réinstaller le logiciel
- 5) Pour une liste de problème et les solutions proposées vous pouvez consulter la page suivante : <http://www.vso-software.fr/checklist.htm>
- 6) Vous pouvez consulter également la partie "FAQ" de notre site: <http://www.vso-software.fr/faq.htm>

Mises à jour

Votre clé de licence vous donne droit à une année de mises à jour gratuites à partir de la date d'achat. Une fois ce délai dépassé, vous pouvez nous contacter pour recevoir une offre de renouvellement, ou continuer d'utiliser la dernière version installée sur votre PC. La clé de licence n'expire pas après une année d'utilisation, si vous la perdez, nous vous la renverrons.

La licence Goldmember vous permet d'utiliser à vie tous les produits VSO-Software et leurs mises à jour ainsi que ceux à venir.

Lignes de commande et SDK disponibles

Merci de contacter notre support pour plus d'information.